

APLICADOR DE COLA MS 32

Manual do Usuário - versão Abril / 2024

COM CANECA ALUMÍNIO
200 ou 300 ML



COM CANECA PLÁSTICA
125 ou 250 ML



COM NIPLE PARA RESERVATÓRIO SUSPENSO

niple 8 x 6



STEULA EQUIPAMENTOS LTDA

SKYPE: assistencia@steula.com.br

E-mail: steula@steula.com.br ou assistencia@steula.com.br

Fone (19) 3893-2466 / 3893-2610 / 3893-5291

WWW.STEULA.COM.BR



1 - CARACTERÍSTICAS E APLICAÇÕES

O APLICADOR DE COLA MS 32 foi especialmente projetado para aplicar cola à base de solvente, sendo uma ferramenta usada na fabricação de calçados, bolsas e outros artefatos onde se aplica cola de contato. Outras aplicações comuns são: tapeçaria, móveis, revestimento com couro e carpete, artesanatos em geral, etc... O APLICADOR MS 32 pode trabalhar com colas e outros líquidos de viscosidade inferiores a 400 cPs. Se houver dúvida quanto à possibilidade de uso do APLICADOR em relação a determinado líquido, convém consultar também o fabricante do líquido e realizar testes preliminares. Permite regulagem do fluxo de cola.

Há 15 opções disponíveis:

FURO BICO INT. (0,7mm)	FURO BICO INT. (1,2mm)	FURO BICO INT. (1,5mm)	VOLUME CANECA (ml)
MS 32-300-07	MS 32-300-12	MS 32-300-15	300 (alumínio)
MS 32-250-07	MS 32-250-12	MS 32-250-15	250 (plástica)
MS 32-200-07	MS 32-200-12	MS 32-200-15	200 (alumínio)
MS 32-125-07	MS 32-125-12	MS 32-125-15	125 (plástica)
MS 32-000-07	MS 32-000-12	MS 32-000-15	espigão para tubo 8 x 6

Com produção seriada sugere-se o uso do aplicador com niple para uso com reservatório suspenso (sugerimos uso de um tubo 8 x 6 para fazer a ligação do niple ao reservatório), dessa forma reduzindo a frequência de reposições de cola.

O corpo do aplicador é de alumínio, o bico interno é de aço revestido por níquel e a agulha é de aço inoxidável.

3 - INSTRUÇÕES PARA USO DO APLICADOR

3.1 - INSTALAÇÃO

Proceda a montagem da caneca no aplicador ou conecte o tubo 8x6 (não-fornecido) ao niple 598, dependendo do modelo escolhido. Em seguida, aplique fita vedante na rosca do niple de entrada de ar (13) e conecte a mangueira de ar comprimido utilizando um espigão rosca ¼ BSP e uma abraçadeira para maior segurança na fixação (a mangueira, a abraçadeira e o espigão não são fornecidos). Aperte o espigão ¼ BSP no niple de entrada de ar (13) com uma chave no espigão e outra chave segurando o niple para evitar que este gire e transmita o aperto a outras partes da pistola, o que poderia lhe causar danos. Coloque cola na caneca e recoloca a tampa ou abra a alimentação de cola, se estiver usando um reservatório suspenso. Pronto: basta apertar o gatilho e iniciar o trabalho.

3.2 - INFLUÊNCIA DA PRESSÃO DE TRABALHO

A pressão de trabalho deve estar entre 50 e 70 PSI.

Trabalhando com menor pressão do ar e a pistola próxima à superfície consegue-se traços mais finos. Pressões mais altas devem ser usadas para superfícies maiores, quando o aplicador deverá estar relativamente mais distante da área a ser colada.

Pressão do ar acima do necessário provoca desperdício de cola. A regulagem da pressão é possível pela utilização de uma válvula reguladora de pressão (não-fornecida) entre o aplicador de cola e o compressor.

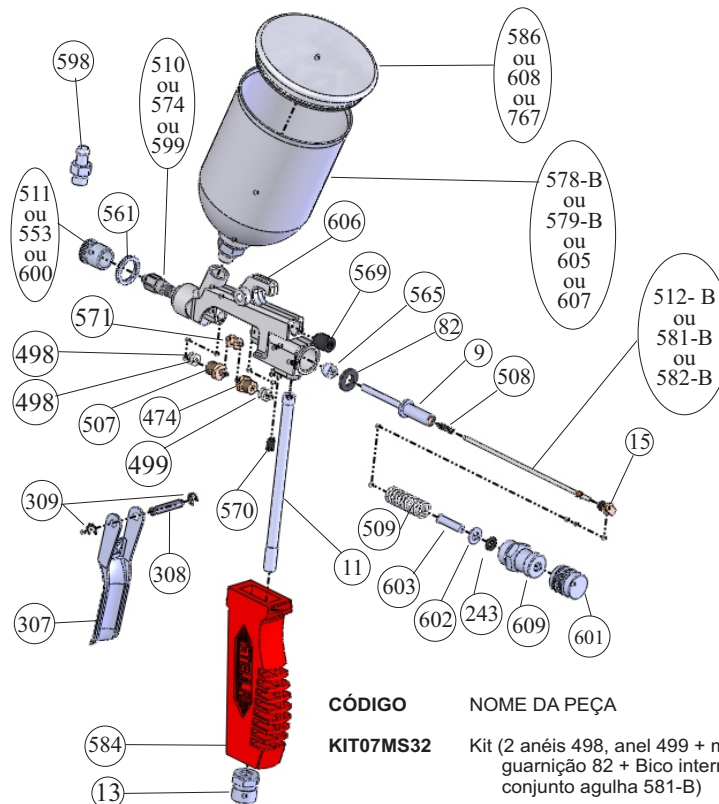
3.3 - REGULAGEM DO FLUXO DE COLA E DO JATO

O APLICADOR DE COLA MS 32 permite total controle do fluxo de cola; para tanto avance ou recue o botão regulador do fluido (601) até encontrar o ponto no qual o fluxo de cola torna-se ideal ao seu trabalho.

2 - VISTA EXPLODIDA E RELAÇÃO DE PEÇAS

CÓDIGO NOME DA PEÇA

9	Válvula
11	Tubo de entrada de ar
13	Niple de entrada de ar
15	Tampa da válvula
82	Guarnição da válvula
243	Anel O ring
307	Gatilho
308	Eixo do gatilho
309	Anel de trava
474	Parafuso da gaxeta
498	Anel dianteiro da agulha (furo menor)
499	Anel traseiro da agulha (furo maior)
507	Parafuso de vedação dianteira
508	Mola da agulha
509	Mola da válvula
510	Bico interno furo 1,5 mm
511	Bico externo para bico interno 1,5 mm
512-B	Conjunto da agulha para bico interno 1,5 mm
553	Bico externo para bico interno 0,7 mm
561	Contra-porca do bico externo
565	Encosto da gaxeta
569	Parafuso allen M8 x 1,25 x 10
570	Parafuso allen s/ cabeça M4 x 0,7
571	Apoio da válvula
574	Bico interno furo 0,7 mm
578-B	Caneca alumínio 200 cm³ sem tampa
579-B	Caneca alumínio 300 cm³ sem tampa
581-B	Conjunto da agulha para bico interno 0,7 mm
582-B	Conjunto da agulha para bico interno 1,2 mm
584	Cabo da pistola
586	Tampa plástica da caneca de alumínio 200 / 300 ml
598	Niple para tubo 8 x 6 (somente para modelo MS 32-000-12)
599	Bico interno furo 1,2 mm
600	Bico externo para bico interno 1,2 mm
601	Botão regulador do fluido
602	Arruela de encosto
603	Pino regulador
605	Caneca plástica 250 ml sem tampa
606	Corpo
607	Caneca plástica 125 ml sem tampa
608	Conjunto da tampa da caneca plástica 125 ml
609	Tampa traseira
767	Conjunto da tampa da caneca plástica 250 ml



CÓDIGO NOME DA PEÇA

KIT07MS32	Kit (2 anéis 498, anel 499 + molas 508 e 509 + guarnição 82 + Bico interno 574 + conjunto agulha 581-B)
KIT12MS32	Kit (2 anéis 498, anel 499 + molas 508 e 509 + guarnição 82 + Bico interno 599 + conjunto agulha 582-B)
KIT15MS32	Kit (2 anéis 498, anel 499 + molas 508 e 509 + guarnição 82 + Bico interno 510 + conjunto agulha 512-B)

4.2 - COMO FAZER A LUBRIFICAÇÃO

Após a limpeza lubrifique o aplicador da seguinte maneira: recue o botão regulador de fluido (601) e aperte o gatilho para recuar a agulha e aplique graxa de silicone ou vaselina sobre a parte dianteira da agulha (próximo ao parafuso 507), que chegará aos anéis dianteiros assim que se soltar o gatilho. Aplique graxa de silicone / vaselina também sobre a válvula (9), apertando algumas vezes o gatilho para que a graxa de silicone / vaselina chegue no anel traseiro (499).

Também pode-se retirar toda a agulha e aplicar graxa de silicone / vaselina nas partes da agulha que ficarão em contato com os anéis 498 e 499. Não aplique a graxa de silicone / vaselina sobre a ponta cônica para não contaminar a tinta. Montar a agulha novamente no produto, acionando algumas vezes o gatilho para que a graxa de silicone / vaselina alcance os anéis 498 e 499.

5 - ALGUNS PROBLEMAS E SUAS CAUSAS

Os problemas mais comuns são:

- Aplicador não funciona ou não permite a saída da cola. A causa é a obstrução dos canais por onde passa a cola.
- Jato de cola com interrupções e / ou retorno de bolhas de ar que podem ser notadas no líquido dentro da caneca. Pode haver diversas causas :
 - Bico externo muito avançado em relação à ponta do bico interno. Nesse caso deve-se recuar um pouco o bico externo.
 - Bico interno perfurado devido abrasão / corrosão.
 - O conjunto de anéis (498) está solto ou gasto. Aperte o parafuso (507) ou troque o conjunto de anéis 498.
 - O bico interno está solto. Deve-se proceder o aperto do bico interno com a rosca lubrificada.

Para ajustar o jato do APLICADOR DE COLA MS 32 solte a contra-porca do bico externo (561) e avance ou recue o bico externo até encontrar o ponto no qual um jato adequado seja obtido. Ao final, aperte a contra-porca do bico externo (561) novamente.

4 - PRECAUÇÕES E CUIDADOS COM O APLICADOR

Para maior durabilidade desse produto observe os seguintes cuidados:

- Evite quedas acidentais. A ocorrência de colisões, principalmente na região posterior do aplicador poderá resultar em perda da qualidade do jato ou dano permanente de peças que compõem o aplicador. Se possível, mesmo em trabalho, mantenha-o pendurado em algum suporte.
- A correta limpeza e lubrificação do aplicador é imprescindível ao seu bom funcionamento. A maioria dos problemas observados com o aplicador são decorrentes de limpeza e lubrificação inadequadas.

4.1 - COMO FAZER A LIMPEZA

Logo após o uso, utilizando um pano embebido em solvente da cola utilizada, limpe o aplicador externamente, deixando as partes metálicas sem crostas de cola. A seguir, proceda a limpeza interna: coloque o solvente dentro da caneca e funcione o aplicador algumas vezes, para que os canais de percurso da cola fiquem limpos. Ainda com o solvente na caneca, tampe a saída do aplicador com uma rolha ou com o dedo envolvido em filme plástico e acione o gatilho, o que resultará em turbulência dentro da caneca provocada pelo retorno do ar comprimido. Essa turbulência ajudará a remover as camadas de cola aderidas às partes por onde há passagem de cola. Por fim, renove o solvente na caneca e funcione o aplicador algumas vezes, e o aplicador estará limpo.

6 - GARANTIA E ASSISTÊNCIA TÉCNICA

A empresa STEULA EQUIPAMENTOS LTDA assegura ao primeiro comprador deste produto garantia pelo prazo de 6 (seis) meses contados a partir da data da compra, conforme Nota Fiscal emitida pelo revendedor e apresentada pelo consumidor, contra defeitos de material e fabricação, assim detectados por exames técnicos feitos pela STEULA ou por sua rede de assistência técnica autorizada.

Esse prazo considera o prazo legal previsto no Código Defesa do Consumidor para bens duráveis (3 meses) mais o prazo adicional de (3 meses) concedidos pela fábrica, totalizando 6 meses.

A garantia não cobre defeitos ou problemas ocasionados por inobservância das instruções contidas neste Manual do Usuário, por reparos efetuados por pessoa não-autorizada, quedas acidentais ou mau uso do produto, utilização de ferramentas inadequadas nas desmontagens e montagens da pistola, empregos de componentes que não sejam originais de fábrica, desgaste natural de anéis de vedação, problemas causados por lubrificação ou limpeza inadequadas ou insuficientes e desgastes ocasionados pelo uso de tintas abrasivas e/ou corrosivas.

Reservamo-nos o direito de, a qualquer tempo e sem aviso prévio, revisar ou alterar quaisquer características de projeto de nossos produtos sem que isto incorra em qualquer responsabilidade ou obrigação de nossa parte. No caso de problemas dirija-se ao Posto de Assistência Técnica mais próximo (consulte relação completa em www.steula.com.br).

