

PISTOLA PARA PINTURA

MS 31

MANUAL DO USUÁRIO - versão AGOSTO / 2021



1 - CARACTERÍSTICAS E APLICAÇÕES

A PISTOLA PARA PINTURA MS 31 foi especialmente projetada para ser usada com compressores tipo “ar direto” na tarefa de pintar pequenas superfícies tais como grades, portões, pequenas máquinas, estruturas metálicas, bicicletas, etc..., onde seu uso é muito produtivo e econômico. Permite um pequeno ajuste do diâmetro do jato e total controle do fluxo de tinta. Os seguintes modelos estão disponíveis :

CÓDIGO	VOLUME CANECA (ml)	FURO BICO INTERNO (mm)
MS 31-125-04	125	0,4
MS 31-125-07	125	0,7
MS 31-200-07	200	0,7
MS 31-250-07	250	0,7
MS 31-300-10	300	1,0

A tinta chega até o bico por gravidade. Com produção seriada sugere-se a substituição da caneca por um reservatório de tinta suspenso e um tubo 8 x 6 ligando o reservatório à pistola, eliminando, assim, a necessidade de frequentes reposições de tinta. Para esta ligação sugerimos o uso da peça 598 (niple para tubo 8 x 6) para acoplar a pistola ao tubo 8 x 6. Esse item é opcional (não-fornecido com este produto).

O corpo da pistola é de alumínio, o bico interno é de aço revestido por níquel e a agulha é de aço inoxidável.

3 - UTILIZAÇÃO CORRETA DA PISTOLA

3.1 - INSTALAÇÃO

Proceda a montagem da caneca na pistola. Em seguida, aplique fita vedante na rosca da conexão de entrada de ar (590) e conecte a mangueira de ar comprimido utilizando um espigão rosca ¼ BSP e uma abraçadeira para maior segurança na fixação (a mangueira, a abraçadeira e o espigão não são fornecidos). Coloque a tinta na caneca e recoloque a tampa. Pronto:basta apertar o gatilho e você já estará pintando.

3.2 - REGULAGEM DO FLUXO DE TINTA E ABERTURA DO JATO

Feita a instalação do produto e ligando o compressor de “ar direto” se observará que o ar passará continuamente pela pistola.

A PISTOLA PARA PINTURA MS 31 permite total controle do fluxo de tinta; para tanto, avance ou recue o parafuso regulador da agulha (591) até encontrar o ponto no qual o fluxo de tinta torna-se ideal ao seu trabalho.

A PISTOLA PARA PINTURA MS 31 permite um razoável ajuste do diâmetro do jato de tinta; para tanto solte a contra-porca do bico externo (561) e avance ou recue o bico externo até encontrar o ponto no qual um jato adequado seja obtido. Ao final, aperte a contra-porca do bico externo (561) novamente.

4 - PRECAUÇÕES E CUIDADOS COM A PISTOLA

Para maior durabilidade desse produto observe os seguintes cuidados:

- Evite quedas acidentais. A ocorrência de colisões, principalmente na região posterior da pistola poderá resultar em perda da qualidade do jato ou danificação permanente de peças que compõem a pistola. Se possível, mesmo em trabalho, mantenha-a pendurada em algum suporte.
- A utilização de tintas abrasivas ou produtos à base de álcool resultará em desgaste prematuro de alguns componentes da pistola. A agulha e o bico interno são partes mais sujeitas à erosão e ao desgaste. A agulha é confeccionada em aço inoxidável e o bico interno em aço revestido com níquel.
- A correta limpeza e lubrificação da pistola é imprescindível ao seu bom funcionamento. A maioria dos problemas observados com a pistola são decorrentes de limpeza e lubrificação inadequadas.

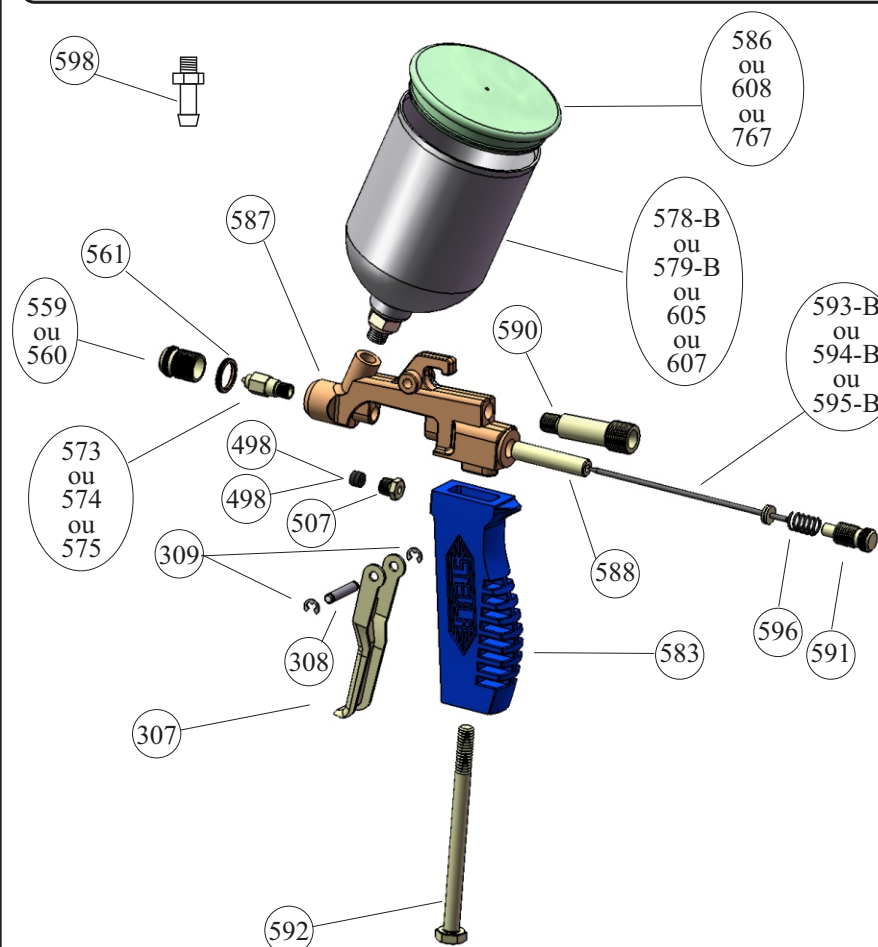
Veja como proceder :

COMO FAZER A LIMPEZA

Logo após o uso, utilizando um pano embebido no solvente da tinta utilizada, limpe a pistola externamente, deixando as partes metálicas sem crostas de tinta. A seguir, proceda à limpeza interna: coloque o solvente dentro da caneca e funcione a pistola algumas vezes, para que os canais de percurso da tinta fiquem limpos. Ainda com o solvente na caneca, tampe a saída da pistola com uma rolha ou com o dedo envolvido em filme plástico e acione o gatilho, o que resultará em turbulência dentro da caneca provocada pelo retorno do ar comprimido. Essa turbulência ajudará a remover as camadas de tintas aderidas às partes por onde há passagem de tinta. Por fim, renove o solvente na caneca e funcione a pistola algumas vezes, e a pistola estará limpa.

2 - DENOMINAÇÃO DAS PEÇAS

CÓDIGO NOME DA PEÇA



307	Gatilho
308	Eixo do gatilho
309	Anel de trava
498	Anel dianteiro da agulha
507	Parafuso de vedação dianteira
559	Bico externo p/ bico interno 0,4 e 0,7 mm
560	Bico externo p/ bico interno 1,0 mm
561	Contra-porca do bico externo
573	Bico interno furo 0,4 mm
574	Bico interno furo 0,7 mm
575	Bico interno furo 1,0 mm
578-B	Caneca 200 cm ³ sem tampa
579-B	Caneca 300 cm ³ sem tampa
583	Cabo da pistola
586	Tampa da caneca 200 cm ³ e 300 cm ³
587	Corpo
588	Haste do apoio
590	Conexão de entrada de ar
591	Parafuso regulador
592	Parafuso de aperto do cabo
593-B	Conjunto da agulha para bico interno 0,4 mm
594-B	Conjunto da agulha para bico interno 0,7 mm
595-B	Conjunto da agulha para bico interno 1,0 mm
596	Mola da agulha
605	Caneca plástica 250 ml sem tampa
607	Caneca plástica 125 ml sem tampa
608	Conjunto da tampa da caneca plástica 125 ml
767	Conjunto da tampa da caneca plástica 250 ml
598	(*) Niple para tubo 8 x 6 (item opcional)
KIT04MS31	Kit (2 anéis 498, anel 499 + mola 596 + conjunto da agulha 593-B)
KIT07MS31	Kit (2 anéis 498, anel 499 + mola 596 + conjunto da agulha 594-B)
KIT10MS31	Kit (2 anéis 498, anel 499 + mola 596 + conjunto da agulha 595-B)

5 - PROBLEMAS QUE PODEM OCORRER E SUAS CAUSAS

A inobservância dos cuidados recomendados na utilização da pistola pode gerar problemas de funcionamento. Os mais comuns são:

● Pistola não funciona ou não permite a saída da tinta. A causa é a obstrução dos canais por onde passa a tinta.

● Retorno de bolhas de ar que podem ser notadas no líquido dentro da caneca. Há 2 causas principais :

- Bico externo muito avançado em relação à ponta do bico interno. Nesse caso deve-se recuar um pouco o bico externo.

- Bico interno perfurado devido a utilização de tintas abrasivas/corrosivas.

● Jato de tinta com interrupções - há também 2 causas prováveis :

- O conjunto de anéis (498) está solto ou gasto. Aperte o parafuso (507) ou troque o conjunto de anéis.

- O bico interno está solto. Deve-se proceder o aperto do bico interno com a rosca lubrificada.

● Desgaste prematuro do bico interno e agulha. A tinta utilizada é abrasiva ou à base de produto corrosivo ao aço.



6 - ASSISTÊNCIA TÉCNICA

A empresa STEULA EQUIPAMENTOS LTDA assegura ao primeiro comprador deste produto garantia pelo prazo de 6 (seis) meses contados a partir da data da compra, conforme Nota Fiscal emitida pelo revendedor e apresentada pelo consumidor, contra defeitos de material e fabricação, assim detectados por exames técnicos feitos pela STEULA ou por sua rede de assistência técnica autorizada.

Esse prazo inclui o prazo legal previsto no Código Defesa do Consumidor para bens duráveis (3 meses) mais o prazo adicional de (3 meses) concedidos pela fábrica, totalizando 6 meses.

A garantia não cobre defeitos ou problemas ocasionados por inobservância das instruções contidas neste Manual do Usuário, por reparos efetuados por pessoa não-autorizada, quedas acidentais ou mau uso do produto, utilização de ferramentas inadequadas nas desmontagens e montagens da pistola, empregos de componentes que não sejam originais de fábrica, desgaste natural de anéis de vedação, problemas causados por lubrificação ou limpeza inadequadas ou insuficientes e desgastes ocasionados pelo uso de tintas abrasivas e/ou corrosivas.

Para comprar peças para reposição ou se necessitar de reparos procure um Posto de Assistência Técnica conforme relação disponível em www.steula.com.br.

STEULA EQUIPAMENTOS LTDA

SKYPE: assistencia@steula.com.br

E-mail: steula@steula.com.br ou assistencia@steula.com.br

Fone (19) 3893-2466 / 3893-2610 / 3893-5291

WWW.STEULA.COM.BR